

# Q4

**GREEN CARGO** – BOKSLUTSKOMMUNIKÉ  
OKTOBER - DECEMBER 2016





## Perioden oktober – december 2016

- Koncernens nettoomsättning i perioden uppgick till 1 092 MSEK (980)
- Koncernens rörelseresultat uppgick till -26 MSEK (-6)
- Koncernens resultat efter skatt uppgick till -140 MSEK (-23). Perioden inkluderar omvärdering av uppskjuten skattefordran med -109 MSEK.
- Utfallet för trafiksäkerhetsindex uppgick till 95,4 (96,1)
- Green Cargo tecknade nya transportavtal till ett totalt kontraktsvärde om 130 MSEK (104)

## Perioden januari – december 2016

- Koncernens nettoomsättning i perioden uppgick till 4 208 MSEK (3 907)
- Koncernens rörelseresultat uppgick till -83 MSEK (15). Jämförelseperioden inkluderar en reavinst om 65 MSEK från avyttring av övertaliga lok.
- Koncernens resultat efter skatt uppgick till -225 MSEK (-27). Perioden inkluderar omvärdering av uppskjuten skattefordran med -109 MSEK. Jämförelseperioden inkluderar en reavinst om 65 MSEK från avyttring av övertaliga lok.
- Utfallet för trafiksäkerhetsindex uppgick till 94,6 (94,9)
- Green Cargo tecknade nya transportavtal till ett totalt kontraktsvärde om 862 MSEK (727)

NYCKELTAL	Helår 2016	Helår 2015	Helår 2014	Helår 2013	Helår 2012
Koncernen					
Nettoomsättning	4 208	3 907	4 154	4 149	4 585
Rörelseresultat	-83	15	-121	-368	-72
Rörelseresultat justerat för jämförelsestörande poster*	-41	-50	-80	-178	-54
Periodens resultat	-225	-27	-188	-382	519
Rörelsemarginal %	-2,0	0,4	-2,9	-8,9	-1,6
Rörelsemarginal justerat för jämförelsestörande poster* %	-1,0	-1,3	-1,9	-4,3	-1,2
Kassaflöde från den löpande verksamheten	85	-43	67	13	140
Avkastning på operativt kapital %	neg	0,6	neg	neg	35
Avkastning på eget kapital %	neg	neg	neg	neg	36
Soliditet %	26	32	26	32	35
Nettoskuldssättningsgrad (ggr)	1,8	1,4	1,3	1,0	0,7
Bruttoinvesteringar	74	179	163	343	300
Medelantal anställda	1 918	1 861	2 002	2 123	2 323

\*Jämförelsestörande poster framgår av not 4.

Definition av nyckeltal framgår på sidan 72 i årsredovisningen 2015.

Samtliga belopp i denna delårsrapport avser MSEK om inget annat anges.

## Koncernchefens kommentarer

Koncernens nettoomsättning 2016 ökade med 8 procent jämfört med föregående år. Ökningen förklaras främst av högre efterfrågan på intermodala transporter, speciellt inom detaljhandel, en utökad verksamhet i Norge samt nystartade linjer. Rörelseresultatet uppgick till -83 MSEK (15) och det har påverkats negativt av ökade driftskostnader samt kostnader till följd av etablering av nya verksamheter.

2016 har varit ett år med många framsteg. Green Cargo nådde samma höga säkerhetsresultat som rekordåret 2015 och kvaliteten förbättrades på ett sådant sätt att kundnöjdheten är den högsta sedan mätningarna påbörjades.

Den ökade omsättningen och de nya transportavtalen bekräftar företagets förmåga att leverera tillväxt. Volymerna ökar i nästan alla branscher och uppgången är mest markant för intermodala transporter inom branschen handel. Under fjärde kvartalet tecknades nya transportavtal till ett totalt kontraktsvärde om 130 MSEK bland annat med Volvo Cars, Volvo AB, SFL och Nordic Car Logistics. Sammantaget under året har nya transportavtal tecknats för mer än 860 MSEK.

I oktober startade Green Cargo en ny direktlinje mellan Sverige och Belgien, Belgium Direct, som är ett snabbt alternativ till båt och en utmanare för lastbilsvolymer. Under året har också en komplett norsk verksamhet utvecklats, som innebär att företagets nätverk har expanderats med dagliga linjer från Oslo till Bergen, Trondheim, Stavanger och Åndalsnes.

Trots ett generellt stort intresse för järnvägslogistiklösningar är försäljningsutvecklingen sämre än planerat och årets resultat en besvikelse. Det försämrade resultatet understryker behovet av att arbeta vidare med effektiviseringar så att bolagets kostnadsnivå kan sänkas. En justering av organisationen, utveckling

” Green Cargos viktigaste fokus är säkerheten.

av våra arbetssätt och en rätt geografisk placering är steg på vägen. Under 2017 kommer därför Green Cargos huvudkontor flytta från Solna till Green Cargos operativa center i Hallsberg som ligger i direkt anslutning till Sveriges största rangerbangård. Med en effektivare organisation stärks leveransförmågan och Green Cargo kan fortsätta att vara en pålitlig, säker och hållbar transportpartner.



Green Cargos viktigaste fokus är säkerheten. Det systematiska säkerhetsarbetet genom arbetssättet Säkra Vanor som introducerades under hösten 2015 har implementerats under året. Arbetssättet går ut på att stärka goda säkra vanor, skapa bra säkerhetsbeteenden inom företaget och minimera antalet olyckor. Leveransprecisionen har förbättrats under året och nådde 93 procent i december, vilket är nära målet på 95 procent.

Green Cargo har under året utvecklat nätverket till att täcka större delen av Skandinavien, ökat omsättningen och förbättrat kvalitet och säkerhet. Under 2017 kommer företaget att försätta utveckla och effektivisera verksamheten för att behålla positionen som den ledande leverantören av hållbar logistik.

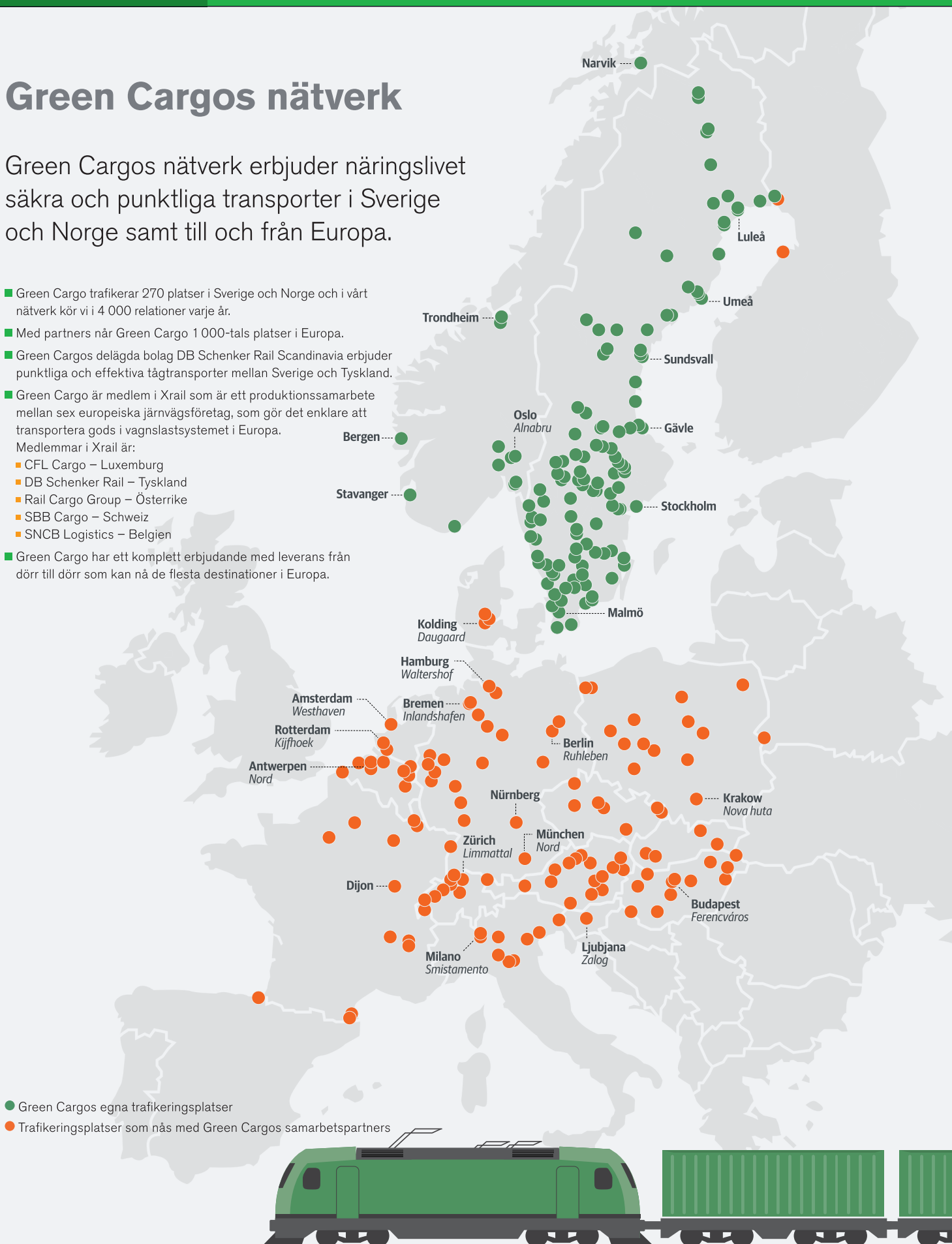
Solna den 9 februari 2017

**Jan Kilström**  
Verkställande direktör

# Green Cargos nätverk

Green Cargos nätverk erbjuder näringslivet säkra och punktliga transporter i Sverige och Norge samt till och från Europa.

- Green Cargo trafikerar 270 platser i Sverige och Norge och i vårt nätverk kör vi i 4 000 relationer varje år.
- Med partners når Green Cargo 1 000-tals platser i Europa.
- Green Cargos delägda bolag DB Schenker Rail Scandinavia erbjuder punktliga och effektiva tågtransporter mellan Sverige och Tyskland.
- Green Cargo är medlem i Xrail som är ett produktions-samarbete mellan sex europeiska järnvägsföretag, som gör det enklare att transportera gods i vagnslastsystemet i Europa.  
Medlemmar i Xrail är:
  - CFL Cargo – Luxemburg
  - DB Schenker Rail – Tyskland
  - Rail Cargo Group – Österrike
  - SBB Cargo – Schweiz
  - SNCB Logistics – Belgien
- Green Cargo har ett komplett erbjudande med leverans från dörr till dörr som kan nå de flesta destinationer i Europa.



- Green Cargos egna trafikeringsplatser
- Trafikeringsplatser som nås med Green Cargos samarbetspartners



# Marknadsläge, risker och osäkerhetsfaktorer

Efterfrågan på järnvägstransporter är starkt knuten till aktiviteten inom svensk basindustri, vilken i sin tur påverkas av efterfrågan på exportmarknaderna Europa och USA.

Green Cargos omsättning utgörs till cirka 35 procent av omsättning i utländsk valuta, företrädesvis euro. Den försvagade svenska kronan relativt euron stärker Green Cargos konkurrenskraft på den internationella marknaden.

Under fjärde kvartalet 2016 ökade volymerna med 10 procent jämfört med motsvarande period 2015. Volymerna ökar i alla branscher med undantag för skog. Uppgången är mest markant inom branschen handel och intermodala transporter.

Green Cargo tecknade nya transportavtal till ett totalt kontraktvärde om 130 MSEK under fjärde kvartalet. Bland annat tecknades nya avtal med Real Rail och Södra Cell. Sammantaget under året har nya transportavtal tecknats för 862 MSEK.

En mer omfattande beskrivning av de risker och osäkerhetsfaktorer som kan påverka Green Cargos verksamhet samt hur

” Green Cargo tecknade nya transportavtal till ett totalt kontraktvärde om 130 MSEK under fjärde kvartalet.

dessa hanteras återfinns i riskavsnittet i årsredovisningen för 2015. Ingen väsentlig förändring av risker och osäkerhetsfaktorer har skett under 2016.

## Våra tjänster



### Vagnslast

*För verksamheter som behöver regelbundna såväl som enstaka godstransporter.*

Vi transporterar en eller flera tågvagnar med fasta leveranstider i redan befintliga tågavgångar för alla typer av gods. Vi når även platser som inte är järnvägsanknutna.

### Intermodal

*För företag som regelbundet behöver transportera stora volymer mellan fasta destinationer.*

Transporter av standardiserade enheter mellan terminaler och hamnar enligt en fast tidtabell.

### Systemtransport

*För företag som regelbundet behöver transportera stora volymer mellan fasta destinationer.*

Tillsammans skapar vi en unik transportlösning. Oftast används hela tåg vid systemtransport.

Så här långt kommer 1 ton gods med 1 kg CO<sub>2</sub>-utsläpp



1 km



20 km



200 km



9 000 km



# 2016 i korthet

## Resultat oktober – december 2016

Koncernens nettoomsättning under fjärde kvartalet 2016 uppgick till 1 092 MSEK (980), vilket är 11 procent högre än motsvarande period föregående år. Transportvolymerna under fjärde kvartalet var 10 procent högre än jämförelseperioden. Ökningen förklaras främst av högre efterfrågan inom branschen handel och intermodala transporter, som en följd av utökad verksamhet och nystartade sträckningar.

Rörelseresultatet uppgick till -26 MSEK (-6) och har påverkats negativt av ökade driftskostnader, framför allt på grund av ökade infrastrukturella kostnader såsom banavgifter. Rörelseresultatet har belastats med cirka 16 MSEK till följd av etablering av nya verksamheter.

Resultatandelar från intresseföretag uppgick till 1 MSEK (-5) och avser främst det danska produktionsbolaget DB Cargo Scandinavia A/S.

Finansnettot för perioden uppgick till -5 MSEK (-5). Räntenettet uppgick till -7 MSEK (-7). Marknadsvärderingar av finansiella poster som påverkat finansnettot uppgick till 2 MSEK (2).

Skatt på periodens resultat var -109 MSEK (-12) och är en effekt av omvärdering av uppskjuten skattefordran.

Värdet på uppskjutna skattefordringar har skrivits ned till ett värde som motsvarar det som bedöms sannolikt att kunna utnyttjas inom överskådlig framtid.

## Resultat januari–december 2016

Koncernens nettoomsättning 2016 uppgick till 4 208 MSEK (3 907) vilket är 8 procent högre än föregående år. Transportvolymerna var under perioden 10 procent högre än motsvarande period föregående år. Ökningen förklaras främst av högre efterfrågan inom branschen handel och intermodala transporter, som en följd av utökad verksamhet samt nystartade sträckningar.

Rörelseresultatet uppgick till -83 MSEK (15) och har påverkats negativt av ökade driftskostnader, framför allt på grund av ökade infrastrukturella kostnader såsom banavgifter. Rörelseresultatet har belastats med cirka 42 MSEK till följd av etablering av nya verksamheter. Föregående års utfall påverkades positivt av reavinst från försäljning av lok med 65 MSEK. Rensat för dessa poster förbättrades rörelseresultatet med 9 MSEK.

Resultatandelar från intresseföretag uppgick till -1 MSEK (-8) och avser främst det danska produktionsbolaget DB Cargo Scandinavia A/S.

Finansnettot för perioden uppgick till -33 MSEK (-30). Räntenettet uppgick till -27 MSEK (-34). Marknadsvärderingar av finansiella poster som påverkat finansnettot uppgick till -6 MSEK (4).

Skatt på periodens resultat var -109 MSEK (-12) och är en effekt av omvärdering av uppskjuten skattefordran.

Värdet på uppskjutna skattefordringar har skrivits ned till ett värde som motsvarar det som bedöms sannolikt att kunna utnyttjas inom överskådlig framtid.

## Kassaflöde januari–december 2016

Koncernens kassaflöde under perioden uppgick till 140 MSEK (-28). Kassaflödet från den löpande verksamheten uppgick till 85 MSEK (-43). Nettoinvesteringar i materiella och immateriella anläggningstillgångar uppgick till -67 MSEK (549) och avsåg främst reinvesteringar och ombyggnad av vagnar.

Kassaflöde från finansieringsverksamheten uppgick till 122 MSEK (-534) och avser amortering av lån och leasingkulder, samt ett nytt lån om totalt 250 MSEK som har tagits upp inom ramen för en revolverande kredit.

## Investeringar

Koncernens bruttoinvesteringar i immateriella och materiella anläggningstillgångar under kvartalet uppgick till 30 MSEK (145). Kvartalets investeringar avser främst reinvesteringar i lokparken och ombyggnad av vagnar.

## Finansiering

Koncernens räntebärande skulder uppgick på balansdagen till 1 783 MSEK (1 641) varav 724 MSEK (787) avsåg finansiella leasingkontrakt och 1 043 MSEK (838) lånefinansiering. Leasingkontrakt och lån förfaller under perioden 2017–2023, och skuldportföljen har en genomsnittlig löptid på 3 år. Skulderna, inklusive räntederivat, har en genomsnittlig räntebindning på 1,5 år.

Räntebärande skulder har ökat sedan årsskiftet med 142 MSEK inklusive omvärdering av skulder i utländsk valuta. Nya lån om totalt 250 MSEK har tagits upp inom ramen för en revolverande kredit. Löpande amortering av lån och leasingkulder har skett med 128 MSEK.

Räntebärande tillgångar har sedan årsskiftet ökat med totalt 137 MSEK. Räntebärande nettoskuld uppgick på balansdagen till 1 543 MSEK (1 538).

Likvida medel uppgick på balansdagen till 237 MSEK (95). Därutöver har Green Cargo utnyttjade kreditfaciliteter om totalt 300 MSEK, samt en utnyttjad rörelsekredit på 75 MSEK.

## Viktiga händelser efter periodens utgång

Inga händelser som fått väsentlig påverkan på verksamheten eller koncernens finansiella ställning har inträffat efter periodens utgång.

## Säkerhet, punktlighet och miljö

Utfallet för trafiksäkerhetsindex inom moderbolagets transportverksamhet för fjärde kvartalet uppgick till 95,4 (96,1), vilket är bättre än årsmålet 95,0. Det har inte inträffat några allvarigare olyckor under kvartalet.

Punktlighet till kund uppgick i kvartalet till 92,8 procent (92,9), vilket innebär en bit kvar till årets mål om 95,0 procent.

Utfallet inom transportverksamhetens målområde Miljö (dieselförbrukning) uppgick till 0,93 liter per 1 000 nettotonkm under fjärde kvartalet, att jämföra med årets mål om 0,78. Installationen av start-stoppfunktion har installerats i Td-lok för att sänka förbrukningen.

### Transaktioner med närstående

Svenska staten äger 100 procent av Green Cargo AB. Utöver affärsmässiga transaktioner, som skett på marknadsmässiga villkor mellan bolag inom koncernen samt med andra statliga enheter såsom Trafikverket, har inga transaktioner med närstående skett.

### Ägarnas mål

Ägarnas finansiella mål för Green Cargo-koncernen utgörs av krav på att nettoskuldssättningsgraden ska uppgå till minst 0,6 och högst 0,9. Nettoskuldssättningsgraden uppgick den 31 december 2016 till 1,6 (1,4). Försämring av nettoskuldssättningsgrad förklaras framförallt av den negativa resultatvecklingen. Avkastning på operativt kapital ska uppgå till minst 10 procent över en konjunkturcykel. Avkastning på operativt kapital 2016 var negativt (neg). Ordinarie utdelning ska uppgå till hälften av årets vinst efter skatt under förutsättning att nettoskuldssättningsgraden efter utdelningar hamnar inom målintervallet. Styrelsen föreslår ingen utdelning för 2016.

### MODERBOLAGET

Nettoomsättningen för moderbolaget, Green Cargo AB, uppgick under kvartalet till 1 012 MSEK mot 929 MSEK i jämförelseperioden.

Moderbolagets rörelseresultat i kvartalet försämrades jämfört med motsvarande period föregående år och uppgick till -7 MSEK (-3).

Resultat från finansiella poster uppgick till -64 MSEK (64). Finansnettot har påverkats negativt av nedskrivning av aktier i Green Cargo Norge AS med 59 MSEK. Jämförelseperioden inkluderar koncernbidrag om 70 MSEK.

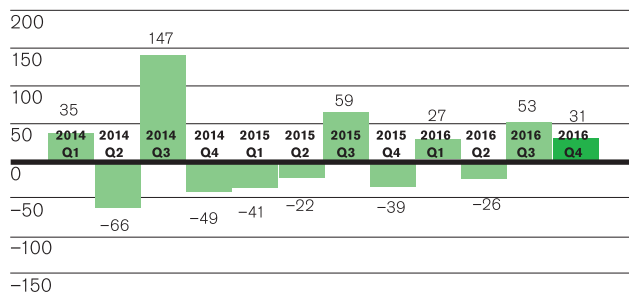
Skatt på periodens resultat var -107 MSEK (-14).

Nettoresultatet för perioden uppgick till -178 MSEK (47).

Moderbolagets nettoskuld ökade från årets början med 248 MSEK och uppgick på balansdagen till 1 785 MSEK.

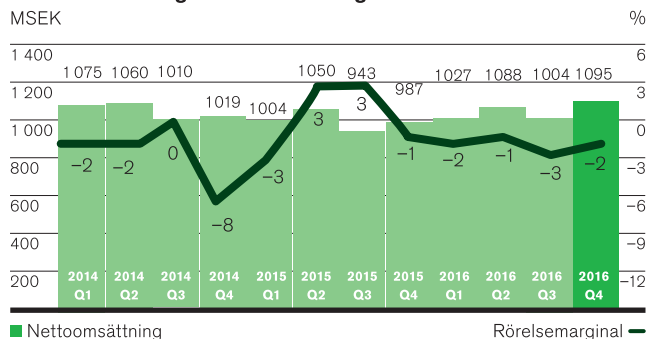
### Kassaflöde från den löpande verksamheten

MSEK



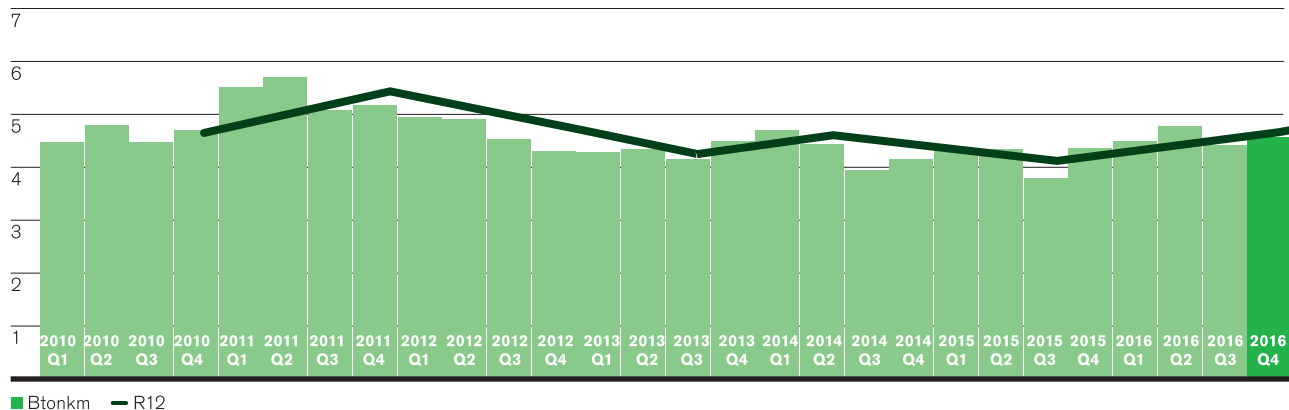
### Nettoomsättning och rörelsemarginal

MSEK



### Bruttotonkilometer last

Bruttotonkilometer är tågets totala vikt multiplicerat med producerad delsträcka BTONKM (1 000 000 000)



## Resultaträkning i sammandrag koncernen

	Okt-dec 2016	Okt-dec 2015	Jan-dec 2016	Jan-dec 2015
Nettoomsättning	1 092	980	4 208	3 907
Övriga rörelseintäkter	5	7	6	82
<b>Summa rörelsens intäkter</b>	<b>1 097</b>	<b>987</b>	<b>4 214</b>	<b>3 989</b>
Driftskostnader	-573	-498	-2 243	-2 013
Personalkostnader	-353	-309	-1 335	-1 255
Övriga kostnader	-140	-128	-481	-472
Avskrivningar	-58	-53	-237	-225
Nedskrivningar	-	-	-	-1
Resultat från andelar i intresseföretag	1	-5	-1	-8
<b>Rörelseresultat</b>	<b>-26</b>	<b>-6</b>	<b>-83</b>	<b>15</b>
Finansiella poster	-5	-5	-33	-30
<b>Resultat efter finansiella poster</b>	<b>-31</b>	<b>-11</b>	<b>-116</b>	<b>-15</b>
Skatter	-109	-12	-109	-12
<b>Periodens resultat</b>	<b>-140</b>	<b>-23</b>	<b>-225</b>	<b>-27</b>

## Rapport över totalresultatet koncernen

	Okt-dec 2016	Okt-dec 2015	Jan-dec 2016	Jan-dec 2015
<b>Periodens resultat</b>	<b>-140</b>	<b>-23</b>	<b>-225</b>	<b>-27</b>
<b>Poster som inte kan omföras till periodens resultat</b>				
Omvärderingar av förmånsbestämda pensionsplaner	-5	3	-5	3
Skatt hänförlig till poster som inte kan omföras till periodens resultat	2	-1	2	-1
<b>Poster som har omförts eller kan omföras till periodens resultat</b>				
Kassaflödessäkringar	23	17	-12	33
Säkring av nettoinvesteringar i utlandsverksamhet	1	6	-8	7
Omräkningsdifferenser	0	-7	3	-10
Skatt hänförlig till poster som har omförts eller kan omföras till periodens resultat	-4	-5	5	-9
<b>Totalresultat för perioden</b>	<b>-123</b>	<b>-10</b>	<b>-240</b>	<b>-4</b>



# Balansräkning koncernen

	31 dec 2016	31 dec 2015
<b>TILLGÅNGAR</b>		
Immateriella tillgångar	23	24
Materiella anläggningstillgångar	2 163	2 327
Finansiella anläggningstillgångar	338	340
Uppskjutna skattefordringar	24	128
<b>Summa anläggningstillgångar</b>	<b>2 548</b>	<b>2 819</b>
Varulager	17	18
Kortfristiga fordringar	518	481
Kortfristiga placeringar	0	0
Likvida medel	237	95
<b>Summa omsättningstillgångar</b>	<b>772</b>	<b>594</b>
<b>SUMMA TILLGÅNGAR</b>	<b>3 320</b>	<b>3 413</b>
<b>EGET KAPITAL OCH SKULDER</b>		
<b>Eget kapital</b>	<b>851</b>	<b>1 092</b>
Långfristiga avsättningar	25	35
Långfristiga leasingskulder	585	639
Övriga långfristiga skulder	582	626
<b>Summa långfristiga skulder</b>	<b>1 192</b>	<b>1 300</b>
Övriga kortfristiga avsättningar	14	25
Kortfristiga leasingskulder	139	148
Övriga kortfristiga skulder	1 124	848
<b>Summa kortfristiga skulder</b>	<b>1 277</b>	<b>1 021</b>
<b>SUMMA EGET KAPITAL OCH SKULDER</b>	<b>3 320</b>	<b>3 413</b>

## Förändringar i eget kapital koncernen

	Aktie- kapital	Övrigt tillskjutet kapital	Balans- erade vinstmedel	Periodens resultat	Kassa- flödes- säkring	Säkring netto- invest- ering	Omräk- nings- differens	Omvärdering förmånsbe- stämd pen- sionsplan	<b>Totalt eget kapital</b>
<b>Ingående balans 1 jan 2016</b>	<b>200</b>	<b>1 047</b>	<b>-95</b>	<b>-27</b>	<b>-23</b>	<b>3</b>	<b>-11</b>	<b>-2</b>	<b>1 092</b>
Disposition av föregående års resultat			-27	27					0
Periodens resultat				-225					-225
Periodens övriga totalresultat					-10	-6	3	-3	-16
<b>Utgående balans 31 dec 2016</b>	<b>200</b>	<b>1 047</b>	<b>-122</b>	<b>-121</b>	<b>-33</b>	<b>-3</b>	<b>-8</b>	<b>-5</b>	<b>851</b>
<b>Ingående balans 1 jan 2015</b>	<b>200</b>	<b>1 047</b>	<b>93</b>	<b>-188</b>	<b>-49</b>	<b>-2</b>	<b>-1</b>	<b>-4</b>	<b>1 096</b>
Disposition av föregående års resultat			-188	188					0
Periodens resultat				-27					-27
Periodens övriga totalresultat					26	5	-10	2	23
<b>Utgående balans 31 dec 2015</b>	<b>200</b>	<b>1 047</b>	<b>-95</b>	<b>-27</b>	<b>-23</b>	<b>3</b>	<b>-11</b>	<b>-2</b>	<b>1 092</b>

Övrigt tillskjutet kapital avser överkurs vid nyemission 100 MSEK och erhållt aktieägartillskott 947 MSEK, varav 347 MSEK är villkorat.

## Kassaflödesanalys i sammandrag koncernen

	Jan-dec 2016	Jan-dec 2015
<b>Den löpande verksamheten</b>		
Resultat efter finansiella poster	-116	-15
Justeringar för poster som inte ingår i kassaflödet	223	139
Betalningar avseende avsättningar	-8	-15
Betald skatt	-25	-26
<b>Kassaflöde från den löpande verksamheten före förändringar av rörelsekapital</b>	<b>74</b>	<b>83</b>
<i>Kassaflöde från förändringar i rörelsekapital</i>		
Ökning/Minskning av kortfristiga fordringar	-16	27
Ökning/Minskning av kortfristiga skulder	27	-153
<b>Kassaflöde från den löpande verksamheten</b>	<b>85</b>	<b>-43</b>
Förvärv/Försäljning av materiella och immateriella anläggningstillgångar	-70	-92
Förvärv/Försäljning av finansiella anläggningstillgångar	1	2
Utdelning från intresseföretag	2	1
Avyttring av kortfristiga placeringar	0	588
Avyttring av långfristiga placeringar	0	50
<b>Kassaflöde från investeringsverksamheten</b>	<b>-67</b>	<b>549</b>
Upptagna lån	250	150
Amortering av leasingskulder och lån	-128	-684
<b>Kassaflöde från finansieringsverksamheten</b>	<b>122</b>	<b>-534</b>
<b>Periodens kassaflöde</b>	<b>140</b>	<b>-28</b>
Likvida medel vid årets början	95	123
Kursdifferens i likvida medel	2	0
<b>Likvida medel vid periodens slut</b>	<b>237</b>	<b>95</b>

## Resultaträkning i sammandrag moderbolaget

	Okt-dec 2016	Okt-dec 2015	Jan-dec 2016	Jan-dec 2015
Nettoomsättning	1 012	929	3 906	3 670
Övriga rörelseintäkter	5	4	6	14
<b>Summa rörelsens intäkter</b>	<b>1 017</b>	<b>933</b>	<b>3 912</b>	<b>3 684</b>
Driftskostnader	-516	-447	-1 986	-1 779
Personalkostnader	-334	-310	-1 298	-1 256
Övriga kostnader	-117	-126	-431	-467
Avskrivningar	-57	-53	-234	-222
Nedskrivningar	-	-	-	-1
<b>Rörelseresultat</b>	<b>-7</b>	<b>-3</b>	<b>-37</b>	<b>-41</b>
Finansiella poster	-64	64	-89	152
<b>Resultat efter finansiella poster</b>	<b>-71</b>	<b>61</b>	<b>-126</b>	<b>111</b>
Skatt på periodens resultat	-107	-14	-107	-14
<b>Periodens resultat</b>	<b>-178</b>	<b>47</b>	<b>-233</b>	<b>97</b>

## Rapport över totalresultatet moderbolaget

	Okt-dec 2016	Okt-dec 2015	Jan-dec 2016	Jan-dec 2015
<b>Periodens resultat</b>	<b>-178</b>	<b>122</b>	<b>-233</b>	<b>97</b>
<b>Poster som har omförts eller kan omföras till periodens resultat</b>				
Kassaflödessäkringar	23	17	-12	33
Skatt	-4	-3	3	-7
<b>Totalresultat för perioden</b>	<b>-159</b>	<b>61</b>	<b>-242</b>	<b>123</b>



# Balansräkning moderbolaget

	31 dec 2016	31 dec 2015
<b>TILLGÅNGAR</b>		
Immateriella tillgångar	22	22
Materiella anläggningstillgångar	2 142	2 305
Finansiella anläggningstillgångar	371	368
Uppskjutna skattefordringar	104	128
<b>Summa anläggningstillgångar</b>	<b>2 559</b>	<b>2 823</b>
Varulager	17	18
Kortfristiga fordringar	492	522
Kassa och bank	185	95
<b>Summa omsättningstillgångar</b>	<b>694</b>	<b>635</b>
<b>SUMMA TILLGÅNGAR</b>	<b>3 523</b>	<b>3 458</b>
<b>EGET KAPITAL OCH SKULDER</b>		
<b>Eget kapital</b>	<b>828</b>	<b>1 070</b>
Långfristiga avsättningar	19	31
Långfristiga leasingskulder	585	639
Övriga långfristiga skulder	577	630
<b>Summa långfristiga skulder</b>	<b>1 181</b>	<b>1 300</b>
Övriga kortfristiga avsättningar	14	25
Kortfristiga leasingskulder	139	148
Övriga kortfristiga skulder	1091	915
<b>Summa kortfristiga skulder</b>	<b>1 244</b>	<b>1 088</b>
<b>SUMMA EGET KAPITAL OCH SKULDER</b>	<b>3 253</b>	<b>3 458</b>

## Förändringar i eget kapital moderbolaget

	Aktie- kapital	Överkursfond	Fond för utvecklings- utgifter	Fond för verkligt värde	Balanserade vinstmedel	Periodens resultat	Summa
<b>Ingående balans 1 jan 2016</b>	<b>200</b>	<b>100</b>	<b>0</b>	<b>-23</b>	<b>696</b>	<b>97</b>	<b>1 070</b>
Disposition av föregående års resultat					97	-97	0
Aktiverade egenupparbetade utv. utgifter			5		-5		0
Periodens resultat						-233	-233
Periodens övriga totalresultat				-9			-9
<b>Utgående balans 31 dec 2016</b>	<b>200</b>	<b>100</b>	<b>5</b>	<b>-32</b>	<b>788</b>	<b>-233</b>	<b>828</b>
<b>Ingående balans 1 jan 2015</b>	<b>200</b>	<b>100</b>	<b>0</b>	<b>-49</b>	<b>876</b>	<b>-180</b>	<b>947</b>
Disposition av föregående års resultat					-180	180	0
Periodens resultat						97	97
Periodens övriga totalresultat				26			26
<b>Utgående balans 31 dec 2015</b>	<b>200</b>	<b>100</b>	<b>0</b>	<b>-23</b>	<b>696</b>	<b>97</b>	<b>1 070</b>

Aktiekapitalet består av 2 000 000 aktier med ett kvotvärde om 100 SEK per aktie.

## Kassaflödesanalys i sammandrag moderbolaget

	Jan-dec 2016	Jan-dec 2015
<b>Den löpande verksamheten</b>		
Resultat efter finansiella poster	-126	111
Justeringar för poster som inte ingår i kassaflödet	262	15
Betalningar avseende avsättningar	-9	-14
Betald skatt	-25	-25
<b>Kassaflöde från den löpande verksamheten före förändringar av rörelsekapital</b>	<b>102</b>	<b>87</b>
<i>Kassaflöde från förändringar i rörelsekapital</i>		
Ökning/Minskning av kortfristiga fordringar	9	22
Ökning/Minskning av kortfristiga skulder	-73	-194
<b>Kassaflöde från den löpande verksamheten</b>	<b>38</b>	<b>-85</b>
Förvärv/Försäljning av materiella och immateriella anläggningstillgångar	-69	-161
Förvärv/Försäljning av finansiella anläggningstillgångar	-3	0
Utdelning från intresseföretag	2	112
Avyttring av kortfristiga placeringar	0	588
Avyttring av långfristiga placeringar	0	50
<b>Kassaflöde från investeringsverksamheten</b>	<b>-70</b>	<b>589</b>
Upptagna lån	250	150
Amortering av leasingskulder och lån	-128	-684
Erhållna/lämnade koncernbidrag	0	2
<b>Kassaflöde från finansieringsverksamheten</b>	<b>122</b>	<b>-532</b>
<b>Periodens kassaflöde</b>	<b>90</b>	<b>-28</b>
Likvida medel vid årets början	95	123
Kursdifferens i likvida medel	0	0
<b>Likvida medel vid periodens slut</b>	<b>185</b>	<b>95</b>

# Noter

## NOT 1 REDOVISNINGSPRINCIPER

Denna delårsrapport i sammandrag har upprättats enligt IAS 34 Delårsrapportering samt Årsredovisningslagen. Green Cargo tillämpar International Financial Reporting Standards, IFRS, såsom de antagits av EU, i sin koncernredovisning. Delårsrapporten för moderbolaget har upprättats i enlighet med årsredovisningslagens 9 kapitel Delårsrapport.

För koncernen och moderbolaget har samma redovisningsprinciper och beräkningsgrunder tillämpats som i den senaste årsredovisningen.

## NOT 2 VÄRDERING TILL VERKLIGT VÄRDE

### Redovisat och verkligt värde på finansiella instrument

	Tillgångar/skulder värderade till verkligt värde via resultaträkningen <sup>1</sup>	Derivat som används i säkringsredovisning <sup>2</sup>	Låne- och kundfordringar <i>Upplupet anskaffningsvärde</i>	Investeringar som hålles till förfall <i>Upplupet anskaffningsvärde</i>	Övriga skulder <i>Upplupet anskaffningsvärde</i>	Summa redovisat värde	Summa verkligt värde
Koncernen, 2016-12-31	<i>Verkligt värde</i>	<i>Verkligt värde</i>					
<b>Finansiella tillgångar</b>							
Kundfordringar			424			424	424
Fordringar hos intresseföretag			3			3	3
Derivatinstrument		3				3	3
Kortfristiga placeringar						-	-
Kassa och bank			237			237	237
	-	3	664	-	-	667	667
<b>Finansiella skulder</b>							
Leasingskulder					724	724	724
Leverantörsskulder					144	144	144
Derivatinstrument		46				46	46
Skulder till kreditinstitut					991 <sup>3</sup>	991	991
<b>Summa</b>	-	46	-	-	1 859	1 905	1 905

<sup>1</sup> Tillgångar och skulder värderade till verkligt värde via resultaträkningen avser de som klassificeras som att de innehas för handel enligt IAS 39.

<sup>2</sup> Verkligt värde på ränte- och valutaderivat har beräknats som de kostnader/intäkter som uppstått om kontrakten stängts på balansdagen.

<sup>3</sup> Av beloppet avser 182 lån i utländska valuta avseende säkring av nettoinvestering i utlandet.

### Värderingsmetod finansiella instrument som värderas till verkligt värde

Koncernen, 2016-12-31	Nivå 1 <sup>1</sup>	Nivå 2 <sup>2</sup>	Nivå 3 <sup>3</sup>	Summa redovisat värde
<b>Finansiella tillgångar</b>				
Finansiella tillgångar värderade till verkligt värde:				
- Kortfristiga placeringar	-	-	-	-
- Derivatinstrument	-	3	-	3
- Säkringsredovisade derivatinstrument	-	-	-	-
<b>Summa</b>	-	3	-	3
<b>Finansiella skulder</b>				
Finansiella skulder värderade till verkligt värde:				
- Derivatinstrument	-	-	-	-
- Säkringsredovisade derivatinstrument	-	46	-	46
<b>Summa</b>	-	46	-	46

<sup>1</sup> Enligt priser noterade på en aktiv marknad för samma instrument.

<sup>2</sup> Utifrån direkt eller indirekt observerbar marknadsdata som inte inkluderas i nivå 1.

<sup>3</sup> Utifrån indata som inte är observerbara på marknaden.

## NOT 3 STÄLLDA SÄKERHETER OCH EVENTUALFÖRPLIKTELSE

	Koncernen		Moderbolaget	
	31 dec 2016	31 dec 2015	31 dec 2016	31 dec 2015
<b>Eventualförpliktelser</b>				
Övriga eventualförpliktelser till förmån för dotterföretag	7	11	7	11
Övriga eventualförpliktelser till förmån för intresseföretag	143	154	143	154
Övriga eventualförpliktelser	1	1	1	1
<b>Summa eventualförpliktelser</b>	<b>151</b>	<b>166</b>	<b>151</b>	<b>166</b>

Eventualförpliktelser avser främst utställda garantiförbindelser.



**NOT 4 JÄMFÖRELSESTÖRANDE POSTER**

Nedan angivna poster har bedömts vara av jämförelsestörande karaktär och har exkluderats i nyckeltal justerade för jämförelsestörande poster. Jämförelsestörande poster är resultatposter som har betydande inverkan på resultatet, och om de ej lyfts fram försvåras förståelsen för bolagets underliggande operativa utveckling. Samtliga belopp avser koncernen.

	2016	2015	2014	2013	2012
<b>Rörelseresultat</b>	-83	15	-121	-368	-72
Jämförelsestörande poster:					
Reservering förlustkontrakt				-78	
Integrationskostnader dotterbolag					-10
Nedskrivning lok- och vagnar i samband med omstrukturering			-41	-112	
Etableringskostnader nya verksamheter	-42				
Avyttring lok i samband med omstrukturering		65			
<b>Summa jämförelsestörande poster</b>	<b>-42</b>	<b>65</b>	<b>-41</b>	<b>-190</b>	<b>-10</b>
<b>Rörelseresultat justerat för jämförelsestörande poster</b>	<b>-41</b>	<b>-50</b>	<b>-80</b>	<b>-178</b>	<b>-62</b>

Solna den 9 februari 2017



**Jan Kilström**  
Verkställande direktör

## Information

Årsstämma i Green Cargo AB kommer att hållas den 25 april 2017.

Årsredovisning för Green Cargo AB samt koncernen kommer att publiceras på bolagets hemsida [www.greencargo.com](http://www.greencargo.com) den 21 mars 2017.

Kommande delårsrapporter avseende år 2017 är planerade att presenteras på bolagets hemsida [www.greencargo.com](http://www.greencargo.com) enligt följande:

Kvartal 1: 26 april 2017

Kvartal 2: 11 augusti 2017

Kvartal 3: 25 oktober 2017

Kvartal 4: 8 februari 2018 (preliminärt)

Har du frågor gällande Green Cargos bokslutskommuniké, vänligen kontakta Jan Kilström, CEO eller Henrik Backman, CFO

Adress: Box 39, 171 11 SOLNA  
Tel vxl: 010-455 40 00

Denna bokslutskommuniké har ej varit föremål för granskning av bolagets revisorer.





**green**  
**cargo**

Postadress: Box 39, 171 11 Solna – Besöksadress: Svetsarvägen 10  
Tel: 010-455 40 00 – Fax: 010-455 71 13 – [info@greencargo.com](mailto:info@greencargo.com)  
[www.greencargo.com](http://www.greencargo.com)